

12-31-2020

## Dinamični turistični sektor: pregled in obeti za prihodnost

Daša Farčnik

Kir Kuščer

Follow this and additional works at: <https://www.ebrjournal.net/home>

---

### Recommended Citation

Farčnik, D., & Kuščer, K. (2020). Dinamični turistični sektor: pregled in obeti za prihodnost. *Economic and Business Review*, 22(4). <https://doi.org/10.15458/2335-4216.1033>

This Original Article is brought to you for free and open access by Economic and Business Review. It has been accepted for inclusion in Economic and Business Review by an authorized editor of Economic and Business Review.

# DINAMIČNI TURISTIČNI SEKTOR: PREGLED IN OBETI ZA PRIHODNOST

DAŠA FARČNIK<sup>1</sup>  
KIR KUŠČER<sup>2</sup>

---

**POVZETEK:** *Vstop novih podjetij v panogo pomembno vpliva na ustvarjanje novih procesov, proizvodov in trgov ter neposredno na produktivnost podjetij. Prispevek se tako osredotoča na dinamiko vstopa in izstopa v turistični panogi v obdobju od leta 2006 do leta 2018 in posebej primerja stopnje vstopa in izstopa v posameznem podsektorju turistične panoge. V primerjavi z drugimi sektorji gospodarstva je bila panoga precej bolj dinamična tako glede stopenj vstopa kot tudi stopenj izstopa. V času epidemije covid-19 ter po njej, ko se je zmanjšalo povpraševanje po turističnih storitvah, lahko pričakujemo manjši vstop novih podjetij in povečan izstop, predvsem glede na to, da napovedi kažejo, da bo prav turistična dejavnost med najbolj prizadetimi panogami v času epidemije covid-19. Izmed podsektorjev je bila najbolj dinamična dejavnost gostinstvo, sledi pa ji nastanitvena dejavnost, predvsem v predkriznem letu 2007, po krizi pa je bila zelo dinamična tudi panoga športnih in drugih dejavnosti. Preproste napovedi za prihodnost tudi napovedujejo, da bo med najbolj dinamičnimi ostalo gostinstvo, kar pomeni, da bo število izstopov podjetij iz te panoge v času epidemije covid-19 in po njej razmeroma visoko.*

---

**Ključne besede:** *vstop in izstop podjetij, turizem, Slovenija*

**JEL klasifikacija:** L16, L84

---

## 1 UVOD

V zadnjih petnajstih letih je turistični sektor pomembno pripomogel h generiranju delovnih mest in znatno prispeval k bruto domačemu proizvodu. V letu 2019 je bilo v sektorju zaposlenih 10,3 odstotka vseh zaposlenih v Sloveniji (kar je nekoliko pod povprečjem Evropske unije – to je znašalo v letu 2019 11,2 odstotka), podjetja v sektorju pa so v celoti ustvarila 9,9 odstotka celotnega BDP (kar je nekoliko nad povprečjem Evropske unije – to je znašalo 9,5 odstotka) (WTTC, 2020).

Sektor je pomemben tudi z vidika števila podjetij v panogi, kajti 8,3 odstotka vseh podjetij v Evropski uniji so podjetja, katerih primarna dejavnost so gostinske nastanitvene dejavnosti ali dejavnost strežbe jedi in pijač. Število podjetij v panogi pa se seveda spreminja, saj tudi v turistični panogi velja stilizirano dejstvo vrtljivih vrat (angl. revolving door, Dunne, Roberts & Samuelson, 1988). V tem članku nas zanima predvsem primerjava med vstopom

---

1 Univerza v Ljubljani, Ekonomska fakulteta, Ljubljana, Slovenija, e-pošta: dasa.farcnik@ef.uni-lj.si

2 Univerza v Ljubljani, Ekonomska fakulteta, Ljubljana, Slovenija, e-pošta: kir.kuscercer@ef.uni-lj.si

novih podjetij v turistično panogo in vstopom v druge panoge. Vstop novih podjetij v panogo je tudi pomemben vir rasti produktivnosti (Foster in drugi, 2002), na katerega pa vplivata tudi raven BDP in stopnja brezposelnosti. Na podlagi preučevanja vstopa podjetij v panogo in izstopa iz nje je Tian (2018) namreč ugotovil, da vstop novih podjetij v panogo vpliva na prihodnjo raven BDP in stopnjo brezposelnosti. Nacionalni statistični uradi večinoma spremljajo število podjetij v panogi ter njihove prihodke, podatki so dostopni tudi na spletnih straneh Eurostata, vendar pa so prikazana absolutna števila podjetij v panogi, ki kažejo neto učinek vstopa podjetij v panogo in izstopa iz nje. Hkrati sta po Schumpeterjevi teoriji kreativne disrupcije (angl. creative disruption) vstop podjetij v panogo in izstop iz nje, skupaj z rastjo in zmanjšanjem velikosti podjetij, pomembna pri razvoju in ustvarjanju novih procesov, proizvodov in trgov ter neposredno vplivata na produktivnost (Bartelsman, Haltiwanger & Scarpetta, 2004).

Dolgoročne napovedi o vplivu epidemije covid-19 na turizem še ni mogoče podati (Romagosa, 2020), gotovo pa je, da bo kriza, ki je posledica širjenja tega virusa, imela največji vpliv na turizem od vseh kriz doslej, do petkrat večji učinek kot svetovna gospodarska kriza leta 2008 (WTTC, 2020). Turizem je tudi ena izmed panog, ki jih je kriza najbolj prizadela; kratkoročni učinki so že vidni, srednje- in dolgoročni učinki pa šele prihajajo. V treh scenarijih Svetovne turistične organizacije Združenih narodov (angl. United Nations World Tourism Organization (UNWTO)) je od aprila do decembra 2020 napovedan 58- do 78-odstotni padec prihodov turistov, pri čemer je ogroženih 100 do 120 milijonov neposrednih turističnih delovnih mest (UNWTO, 2020). Kriza, ki je posledica epidemije covid-19, ima nekaj podobnosti z gospodarskimi in terorističnimi krizami: ljudje potujejo manj in bližje domu, manj potrošijo, rezervirajo v zadnjem trenutku, potujejo zunaj sezone in jih je strah potovanja (Gallup Organization, 2009; UNWTO, 2009; Papatheodorou, Rosselló & Xiao, 2010; Korstanje, 2011; WTTC, 2011; Blanke & Chiesa, 2013). Družbeno življenje se bo spremenilo – spreminjajo se vzorci potrošnje, pristočasnega in poklicnega življenja, mobilnosti in socializacije. Te družbeno-kulturne spremembe bodo vplivale na celotno turistično gospodarstvo (Romagosa, 2020; Wen, Kozak, Yang in Liu, 2020).

V tem prispevku se torej osredotočamo na frekvenco vstopov in izstopov iz turistične panoge. Izračunane so stopnje vstopa in izstopa, raziskava zajema podatke za leta od 2006 do 2018, ki jih definirajo obdobja rasti, upada in ponovne rasti (angl. boom-bust-boom periods). Zanima nas, kako se različne dejavnosti, predvsem pa turizem, odzivajo na spremembe gospodarske klime glede vstopa in izstopa podjetij. Še več, raziskujemo tudi, kako se posamezni podsektorji v turizmu odzivajo na poslabšanje in izboljšanje gospodarskih razmer, kateri so zmagovalci in kateri poraženci krize. Prispevek torej doprinaša k znanju in razumevanju dinamike v turistični panogi in kaže tudi na možne posledice trenutne epidemije covid-19.

Prispevek po uvodu predstavi metodologijo in podatke, sledita analitični del vstopa podjetij v panogo in poglavje izstopa podjetij iz nje, zaključek pa zajema diskusijo, omejitve

raziskave, priporočila za nadaljnja raziskovanja in strne misli glede primerjave vstopa in izstopa podjetij v analiziranih panogah v preučevanem obdobju.

## 2 METODOLOGIJA IN OPIS PODATKOV

Stopnja vstopa ali stopnja rojstva novih podjetij (angl. birth rate ali entry rate) ter stopnja izstopa oziroma smrti (angl. death rate ali exit rate) sta izračunani po vzoru metode, ki jo uporablja Tian (2018). Stopnja vstopa v času  $t$  je izračunana kot razmerje med številom novih podjetij v času od  $t-1$  do  $t$  in številom podjetij v času  $t-1$  in je prikazana v enačbi spodaj.

$$\text{stopnja vstopa}_t = \frac{\text{število novih podjetij}_{t-1 \text{ do } t}}{\text{število vseh podjetij}_{t-1}} \cdot 100$$

Stopnja izstopa je izračunana kot razmerje med številom podjetij, ki so izstopila iz trga v času od  $t-1$  do  $t$ , in številom podjetij v času  $t-1$  in je prikazana v enačbi spodaj.

$$\text{stopnja izstopa}_t = \frac{\text{število podjetij, ki so izstopila}_{t-1 \text{ do } t}}{\text{število vseh podjetij}_{t-1}} \cdot 100$$

Stopnje vstopa in izstopa so izračunane za vsakega izmed podsektorjev, razdeljenih na podlagi standardne klasifikacije dejavnosti (SKD-08) na dve mesti natančno, kajti vsak izmed sektorjev ima specifične karakteristike glede stopnje konkurence in drugih vstopnih ovir (McCloughan & Stone, 1998).

Za izračun stopenj vstopa in izstopa so uporabljeni podatki Agencije Republike Slovenije za javnopravne evidence in storitve (AJ PES) od leta 2006 do leta 2018 (AJ PES, 2019). Posebej so na podlagi standardne klasifikacije dejavnosti (SKD-08) na dve mesti natančno opredeljeni podsektorji, in sicer:

- Gostinske nastanitvene dejavnosti (I55)
- Dejavnost strežbe jedi in pijač (I56)
- Dejavnost potovalnih agencij, organizatorjev potovanj in s potovanji povezanih dejavnosti (N79)
- Prirejanje iger na srečo (R92)
- Potniški promet, ki vključuje železniški potniški promet (H49.1), drug kopenski potniški promet (H49.3), pomorski potniški promet (H50.1), potniški promet po celinskih vodah (H50.3), potniški zračni promet (H51.1)
- Športne in druge dejavnosti za prosti čas (R93)

Stopnje vstopa in izstopa v posameznih turističnih podsektorjih se primerjajo s stopnjami vstopa in izstopa vseh gospodarskih družb in posebej z družbami v podsektorju

- predelovalne dejavnosti, rudarstvo in druga industrija (B, C, D, E)
- ter z vsemi ostalimi storitvenimi dejavnostmi, razen s prej opredeljenim turizmom.
- V nadaljevanju so opredeljene kot storitve brez turizma in vključujejo naslednje dejavnosti:
  - G in H – trgovina na debelo in drobno, promet in skladiščenje
  - J – informacijske in komunikacijske dejavnosti
  - K – finančne in zavarovalniške dejavnosti
  - L – poslovanje z nepremičninami
  - M in N – strokovne, znanstvene in tehnične ter druge raznovrstne poslovne dejavnosti
  - R, S, T in U – druge storitve

V tabeli 1 je prikazano število opazovanj po dejavnostih in letih. Število podjetij se je v opazovanem obdobju znatno povečalo. Leta 2006 je bilo v javnopravni evidenci zavedenih 43.500 gospodarskih družb, leta 2018 pa 66.748 gospodarskih družb. V enakem obdobju je vstopilo 51.108 podjetij in izstopilo 28.260 podjetij.

Tabela 1: Število opazovanj po dejavnostih, 2006–2018

Leto	Turizem <sup>a</sup>	Proizvodnja <sup>b</sup>	Druge storitve <sup>c</sup>	Ostalo	Skupaj
2006	2.632	6.495	28.458	5.915	43.500
2007	2.847	6.782	30.315	6.682	46.626
2008	3.094	7.037	32.387	7.635	50.153
2009	3.392	7.342	34.553	8.610	53.897
2010	3.307	7.401	34.821	8.046	53.575
2011	3.297	7.584	35.456	7.968	54.305
2012	3.317	7.793	36.327	8.085	55.522
2013	3.482	8.034	37.283	8.331	57.130
2014	3.754	8.348	39.094	8.884	60.080
2015	4.124	8.712	40.983	9.291	63.110
2016	4.386	8.965	42.614	9.653	65.618
2017	4.463	9.062	43.409	9.557	66.491
2018	4.525	9.063	43.648	9.512	66.748

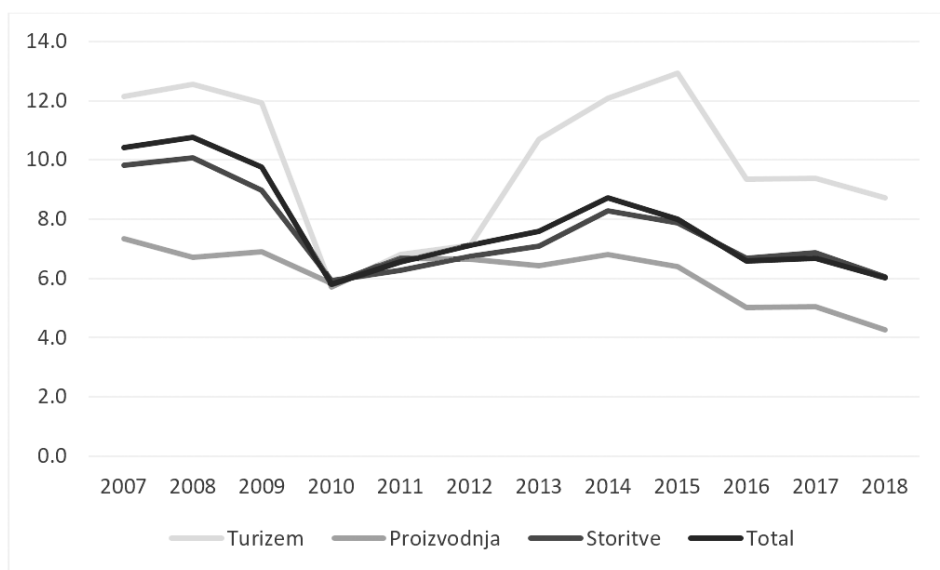
Opombe: a so vse dejavnosti, ki so navedene kot podsektorji turizma; b so vsa podjetja, ki so klasificirana v predelovalne dejavnosti, rudarstvo in drugo industrijo; c so vse storitve razen turizma in storitev javne uprave.

Vir: Ajpes (2019), lastni preračuni.

### 3 VSTOP PODJETIJ V PANOGO

V obdobju od leta 2006 do leta 2018 na podlagi podatkov agencije AJPES beležimo 51.508 vstopov podjetij na trg, kar pomeni, da so bila podjetja v tem opazovanem obdobju prvič vključena v javnopravno evidenco gospodarskih družb. Slika 1 prikazuje stopnje vstopa po posameznih dejavnostih v obdobju od 2007 do 2018. Z izjemo leta 2010 so bile stopnje vstopa v turistični dejavnosti pred letom 2010 v povprečju za dve, po krizi pa za tri odstotne točke višje od stopnje vstopa za vse dejavnosti skupaj in tudi v primerjavi z drugimi storitvenimi dejavnostmi (podatki so navedeni tudi v prilogi 1). Pričakovano so stopnje vstopa zaradi visokih vstopnih stroškov v proizvodnih dejavnostih nižje kot v storitvenih dejavnostih, med njimi tudi turistični. Tako so na primer povprečna dolgoročna sredstva proizvodnih podjetij, ki so v opazovanih letih vstopila v panogo, v povprečju 1,9-krat višja od dolgoročnih sredstev turističnih podjetij. Razlike v stopnjah vstopa podjetij v turistični dejavnosti primerjamo tudi s stopnjami vstopa podjetij v vseh dejavnostih skupaj. T-test, ki predvideva enaki varianci (prej preverjeni s F-testom, kjer je  $p = 0,11$ ), znaša 2,43 in je statistično značilno večji od mejne vrednosti pri 0,05 odstotka. Razlike v stopnjah vstopa podjetij v turistični dejavnosti in drugimi storitvenimi dejavnostmi so enako statistično značilno različne (t-test, ki ne predvideva različnih varianc, znaša 2,90 in je statistično značilno večji od mejne vrednosti pri 0,01 odstotka).

Slika 1: Stopnje vstopa po posameznih dejavnostih, 2007-2018



Vir: Ajpes (2019), lastni izračuni.

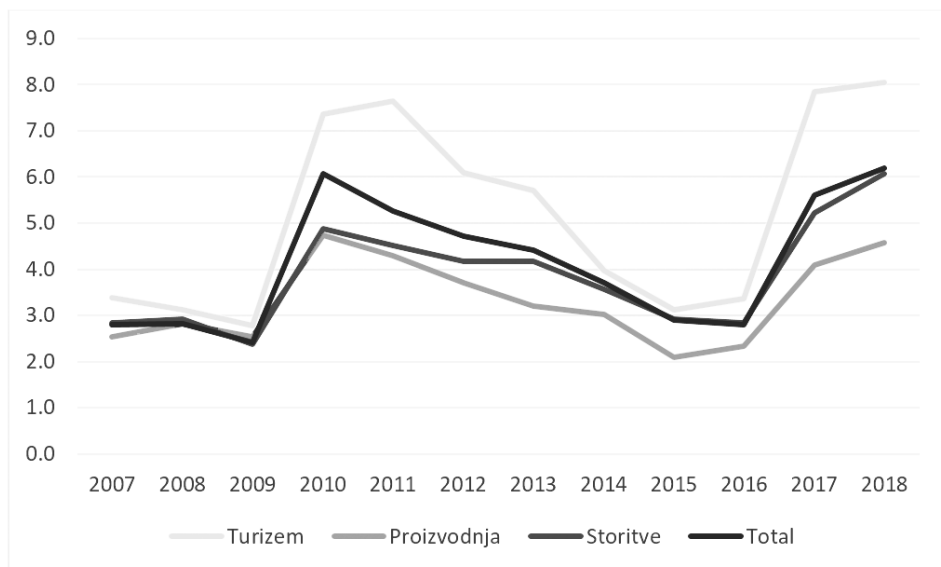
Natančneje v dejavnosti turizem so bile predvsem v letih 2007 in 2008 nadpovprečno visoke stopnje vstopa v gostinski in nastanitveni dejavnosti (13,9 v letu 2007 in 16 v letu 2008) (priloga 1). V času gospodarske krize so se stopnje vstopa novih podjetij po posameznih dejavnostih znatno zmanjšale, a so bile z izjemo igralniške dejavnosti nad povprečjem drugih storitvenih dejavnosti in proizvodnje. Po okrevanju, predvsem pa v letih 2013 in 2014, so gostinska podjetja (torej tista, ki se ukvarjajo z dejavnostjo strežbe jedi in pijač) nadpovprečno veliko vstopala v panogo in tako prispevala k nadpovprečni stopnji vstopa za celotno turistično dejavnost v teh letih. Na drugi strani je igralniška dejavnost (kot zelo regulirana dejavnost) visoko stopnjo vstopa v turistični dejavnosti nekoliko zniževala.

Pri vstopu podjetij je mogoče opaziti veljavnost stiliziranih dejstev. Podjetja, ki so vstopila na trg, so bila manjša kot obstoječa podjetja. Mediana števila zaposlenih na podlagi delovnih ur je bila enaka 0, medtem ko je bila mediana števila zaposlenih na podlagi delovnih ur obstoječih podjetij enaka 1. Podobno velja za čiste prihodke od prodaje, ki so bili v povprečju nižji za vstopajoča podjetja. Zaradi negotovosti namreč vstopajoče podjetje običajno vstopi z manjšo velikostjo, četudi je podjetje kasneje zelo uspešno (Bartelsman in drugi, 2004).

#### 4 IZSTOP PODJETIJ IZ PANOGE

Po podatkih agencije AJPES v obdobju od leta 2006 do leta 2018 beležimo 28.260 izstopov podjetij iz trga. Po posameznih dejavnostih so za obdobje od 2007 do 2018 v sliki 2 prikazane stopnje izstopa. V celotnem opazovanem obdobju so bile stopnje izstopa v turistični dejavnosti podobne stopnjam vstopa za vse dejavnosti skupaj (t-test ni statistično značilno večji od mejne vrednosti), ter tudi ne v primerjavi z drugimi storitvenimi dejavnostmi. So pa razlike med posameznimi leti. Stopnje izstopa v turistični dejavnosti so bile v letih med 2010 in 2013 v povprečju za okrog 1–3 odstotne točke višje kot stopnje izstopa za vse dejavnosti skupaj in tudi v primerjavi z drugimi storitvenimi dejavnostmi. V letih pred krizo so bile stopnje izstopa v turistični dejavnosti primerljive s tistimi v storitvenih dejavnostih in vseh dejavnostih skupaj. V letih od 2014 do 2016 pa so se stopnje izstopa ponovno uravnale. V letih 2017 in 2018 so bile stopnje izstopa v turistični dejavnosti ponovno precej višje (slika 2; priloga 2). Stopnje izstopa so v turistični in storitvenih dejavnostih zaradi nižjih stroškov zaprtja pričakovano višje od tistih v proizvodnih dejavnostih. Kot kaže, je iz turistične dejavnosti celo enostavneje izstopiti kot iz drugih storitvenih dejavnosti.

Slika 2: Stopnje izstopa po posameznih dejavnostih, 2007–2018



Vir: Ajpes (2019), lastni izračuni.

V sektorju turizma so bile v obdobju od 2006 do 2018 v povprečju najnižje stopnje izstopa v dejavnosti prirejanja iger na srečo, v športnih in drugih dejavnostih za prosti čas ter v gostinski nastanitveni dejavnosti, najvišje pa so bile v dejavnosti strežbe jedi in pijač (priloga 2). V času gospodarske krize so se stopnje izstopa podjetij znatno zvišale; turistične dejavnosti na splošno so imele višje stopnje izstopa kot druge storitvene dejavnosti in proizvodnja. Še posebej visoko stopnjo je imela dejavnost strežbe jedi in pijač, ki je ostala najvišja od vseh turističnih pod-dejavnosti tudi po okrevanju v letih 2013 in 2014. To je zanimivo, saj so podjetja strežbe jedi in pijač tudi nadpovprečno veliko vstopala v panogo; fluktuacija je bila torej zelo visoka. Igralniška dejavnost na drugi strani je imela nizko stopnjo vstopa in izstopa podjetij (prilogi 1 in 2).

Pri izstopu velja podobno kot pri vstopu podjetij; podjetja, ki so izstopila iz trga, so bila manjša kot obstoječa podjetja. Število zaposlenih in čisti prihodki od prodaje izstopajočih podjetij so nižji od povprečja dejavnosti, ker izstopa večje število mladih podjetij, ki so vstopala na trg z manjšo velikostjo (stopnja propada novih podjetij je višja od stopnje tistih, ki so dlje časa na trgu).



## 5 DISKUSIJA IN ZAKLJUČEK

Raziskava prikazuje primerjavo vstopov in izstopov podjetij v različnih dejavnostih v letih od 2006 do 2018. Stopnje vstopa v proizvodnih dejavnostih so bile v povprečju nižje kot v storitvenih in turistični dejavnosti. To velja tudi za izstop podjetij iz panoge, verjetno tudi zaradi nižjih stroškov zaprtja. V kriznih letih je bila stopnja vstopov podjetij v dejavnost turizma primerljiva z drugimi dejavnostmi, v letih pred krizo in po njej pa je bila višja. Pred krizo je bila stopnja izstopov dejavnosti podobna, med krizo pa se je v dejavnosti turizma zvišala nad druge dejavnosti. Rast izstopa se je nato začela umirjati, v letih 2017 in 2018 pa je ponovno narasla.

Dejavnost turizma je podrobneje razdelana tudi po podsektorjih. Najnižje stopnje vstopa so imele dejavnosti prirejanja iger na srečo (zaradi regulacije) in dejavnost potovalnih agencij, organizatorjev potovanj in s potovanji povezanih dejavnosti. Ostali podsektorji v turizmu so v preučevanem obdobju beležili v povprečju višje stopnje vstopa novih podjetij kot celoten turizem in kot druge storitvene dejavnosti in proizvodnja. V povprečju najnižje stopnje izstopa v preučevanem obdobju pa so bile v dejavnosti prirejanja iger na srečo, v športnih in drugih dejavnostih za prosti čas ter v gostinski nastanitveni dejavnosti. Najvišje stopnje izstopa so bile v dejavnosti strežbe jedi in pijač, drugi podsektorji so bili nekje v povprečju celotne dejavnosti turizma.

Raziskave so omejene zaradi majhnosti analiziranega trga, torej težko posplošujemo na evropsko raven. Prav tako z raziskavo ne moremo določiti vzrokov za večji/manjši vstop ali izstop podjetij v posameznih dejavnostih, z izjemo kapitalske intenzivnosti proizvodnih dejavnosti, ki zmanjša stopnjo vstopa/izstopa, in reguliranosti dejavnosti iger na srečo, ki ima podoben učinek. Prihodnje raziskave bi tako lahko s poglobljenimi intervjuji preverile druge vzroke za višje oziroma nižje stopnje vstopa in izstopa podjetij, kar bi dalo poglobljeno sliko stanja dejavnosti in posameznih pod-sektorjev.

Prihodnje raziskave se tudi lahko osredotočijo na posledice trenutne epidemije covid-19, ki je že in tudi še bo pustila izjemno negativne posledice za vse gospodarske dejavnosti, še zlasti močno pa je in bo prizadela turizem (UNWTO, 2020; WTTC, 2020). Trenutno še ni na voljo dovolj podatkov, da bi lahko ugotavljali izstop podjetij v dejavnosti turizma zaradi epidemije covid-19 in krize, ki jo je povzročila.

Preprost izračun korelacijskih koeficientov<sup>3</sup> med stopnjami izstopa v obdobju  $t$  in pa stopnjo gospodarske rasti v obdobju  $t-1$  kaže negativno korelacijo. Koeficient korelacije med stopnjo gospodarske rasti v letu pred izračunano stopnjo izstopa je največji za gostinsko dejavnost (torej dejavnost strežbe jedi in pijač). Napoved realne rasti BDP za leto 2020 je  $-7,6\%$ , kar je za  $0,1$  odstotne točke manj kot v kriznem letu 2009 (UMAR, 2020). V letu

---

3 Majhno število opazovanj in vpliv drugih dejavnikov na izstop podjetij iz panoge je seveda glavna omejitev takšnega preprostega izračuna.

2010 se je na primer stopnja izstopa v gostinski dejavnosti povečala za 6,7 odstotne točke oziroma za 185 odstotkov, kar je največ med vsemi dejavnostmi. Če predpostavimo enako stopnjo izstopa podjetij, kot je bila v letu 2010, bi na podlagi števila podjetij v letu 2018 v letu 2020 izstopilo 333 podjetij v turistični panogi, od tega največ (233) gostinskih podjetij. Natančnejše raziskave glede preživetja podjetij pa kažejo, da na izstop vplivajo tudi drugi dejavniki, predvsem zmanjšana likvidnost podjetij (Farčnik, Kuščer in Marinšek, 2020).

Situacija je izjemno kritična in zahteva poglobljene raziskave o vplivu krize na turizem, o posledicah za podjetja in možnih rešitvah, ki bi podjetjem krizo pomagale prebroditi. Zanimivo bi bilo na primer raziskati, kakšen je vpliv turističnih bonov na preživetje podjetij. To bi bilo relativno preprosto raziskati, saj je pozitiven vpliv bonov usmerjen le na dejavnost nastanitvenih zmogljivosti, medtem ko drugi turistični podsektorji teh ugodnosti niso bili deležni neposredno.

## LITERATURA IN VIRI

Agencije Republike Slovenije za javnopravne evidence in storitve – AJPEŠ. (2019). Podatki o zaključnih računih gospodarskih družb.

Bartelsman, E., J. Haltiwanger & Scarpetta, S. (2004). Microeconomic Evidence of Creative Destruction in Industrial and Developing Countries. *World Bank Policy Research Working Paper 3464*. World Bank.

Blanke, J. & Chiesa, T. (2013). Reducing Barriers to Economic Growth and Job Creation; The Travel & Tourism Competitiveness Report 2013. Pridobljeno iz: [http://www3.weforum.org/docs/WEF\\_TT\\_Competitiveness\\_Report\\_2013.pdf](http://www3.weforum.org/docs/WEF_TT_Competitiveness_Report_2013.pdf)

Dunne, T., Roberts, M. J., Samuelson, L. (1988). Patterns of firm entry and exit in the U.S. manufacturing industries. *RAND Journal of Economics*, 19, 495–515.

Farčnik, D., Kuščer, K. & Marinšek, D. (2020). How long can a firm survive under lockdown? The analysis of Slovenian tourism sector. Mimeo.

Foster, L., Haltiwanger, J. & Krizan, C. J. (2002). The Link Between Aggregate and Micro Productivity Growth: evidence from retail trade. *Center for Economic Studies: Working Papers*, 02-18. U.S. Census Bureau.

Gallup Organisation (2009), Eurobarometer: Survey on the attitudes of Europeans towards tourism, The Gallup Organisation, Hungary.

Korstanje, M. E. (2011). The fear of traveling: a new perspective for tourism and hospitality. *Anatolia*, 22(2), 222–233.

McCloughan, P. & Stone, I. (1998). Life duration of foreign multinational subsidiaries: Evidence from UK northern manufacturing industry 1970–93. *International Journal of Industrial Organization*, 16(6), 719–747.

Papatheodorou, A., Rosselló, J. & Xiao, H. (2010). Global Economic Crisis and Tourism: Consequences and Perspectives. *Journal of Travel Research*, 49(1), 39–45. <https://doi.org/10.1177/0047287509355327>

Romagosa, F. (2020). The COVID-19 crisis: Opportunities for sustainable and proximity tourism. *Tourism Geographies*, 22(3), 690–694. <https://doi.org/10.1080/14616688.2020.1763447>

Tian, C. (2018). Firm-level entry and exit dynamics over the business cycles. *European Economic Review*, 102, 298–326.

UMAR (2020). Poletna napoved gospodarskih gibanj, junij 2020. Pridobljeno 1. 9. 2020 iz: [https://www.umar.gov.si/fileadmin/user\\_upload/napovedi/vmesna/poletna\\_2020/slovenska/Poletna\\_napoved\\_2020.pdf](https://www.umar.gov.si/fileadmin/user_upload/napovedi/vmesna/poletna_2020/slovenska/Poletna_napoved_2020.pdf)

United Nation World Tourism Organisation – UNWTO. (2020). UNWTO World Tourism Barometer, May 2020: Special focus on the Impact of COVID-19 (Summary). Spain: United Nation World Tourism Organization. Pridobljeno 11. 5. 2020 iz: <https://webunwto.s3.eu-west-1.amazonaws.com/s3fs-public/2020-05/Barometer%20-%20May%202020%20-%20Short.pdf>

UNWTO (2009), World tourism barometer, 7(1), United Nations World Tourism Organisation, Madrid.

Wen, J., Kozak, M., Yang, S. & Liu, F. (2020). COVID-19: potential effects on Chinese citizens' lifestyle and travel. *Tourism Review*, ahead-of-print(ahead-of-print), 267. <https://doi.org/10.1108/TR-03-2020-0110>

World Travel and Tourism Council – WTTC. (2020a). Economic Impact Reports. Pridobljeno 11. 5. 2020 iz <https://wtcc.org/Research/Economic-Impact>.

World Travel and Tourism Council – WTTC. (2020b). Travel & Tourism Economic Impact From COVID-19: Global Data. United Kingdom: World Travel & Tourism Council. Pridobljeno 11. 5. 2020 iz: <https://wtcc.org/en-gb/Research/Economic-Impact>

WTTC. (2011). Travel & Tourism 2011. Pridobljeno iz: [http://www.wttc.org/site\\_media/uploads/downloads/traveltourism2011.pdf](http://www.wttc.org/site_media/uploads/downloads/traveltourism2011.pdf)

WTTC. (2020). Data Gateway. Pridobljeno iz: <https://wttc.org/Research/Economic-Impact/Data-Gateway>.

Priloga 1: Stopnje vstopa po posameznih dejavnostih, 2007–2018

Leto	Dejavnost potovalnih agencij, organizatorjev										Vse gospodarske družbe
	Turizem	Gostinske nastanitvene dejavnosti	Dejavnost strežbe jedi in pijač	Dejavnost s potovanji povezanih dejavnosti	Prilaganje iger na srečo	Športne in druge dejavnosti za prosti čas	Potniški promet	Proizvodnja	Storitve	Ostalo	
2007	12.2	13.9	12.8	8.2	8.5	13.0	10.2	7.3	9.8	15.9	10.4
2008	12.5	16.0	12.6	11.2	16.3	9.8	11.0	6.7	10.1	17.2	10.8
2009	11.9	9.7	13.4	7.3	1.8	9.6	16.6	6.9	9.0	14.8	9.8
2010	5.7	6.7	5.5	4.0	0.0	10.0	5.5	5.8	5.9	5.3	5.8
2011	6.8	8.5	6.1	6.4	0.0	9.4	9.1	6.7	6.3	7.5	6.6
2012	7.1	7.2	7.3	5.8	0.0	7.0	9.5	6.6	6.7	9.2	7.1
2013	10.7	7.9	12.8	9.2	0.0	6.7	8.6	6.4	7.1	9.8	7.6
2014	12.1	8.6	14.3	8.8	2.2	8.8	11.1	6.8	8.3	11.2	8.7
2015	12.9	12.2	14.6	7.2	0.0	12.2	12.2	6.4	7.9	8.0	8.0
2016	9.4	9.0	9.8	5.6	2.3	12.8	8.4	5.0	6.7	6.6	6.6
2017	9.4	8.7	9.7	8.5	2.2	9.6	9.8	5.0	6.9	6.1	6.7
2018	8.7	13.5	7.8	7.5	0.0	11.2	7.6	4.2	6.0	6.4	6.0

Opomba: Dejavnosti so opredeljene v poglavju 1.

Vir: AJPES (2019), lastni izračuni.

Priloga 2: Stopnje izstopa po posameznih dejavnostih, 2007-2018

Leto	Dejavnost potovalnih agencij, organizatorjev										Vse gospodarske družbe
	Turizem	Gostinske nastanitvene dejavnosti	Dejavnost s potrebnimi povezanimi dejavnostmi	Priljubljenost in prirejanje iger na srečo	Športne in druge dejavnosti za prosti čas	Potniški promet	Proizvodnja	Storitve	Ostalo		
2007	3.4	3.6	3.4	4.1	4.3	3.3	1.7	2.5	2.8	2.6	2.8
2008	3.1	3.6	3.4	3.0	0.0	2.1	2.1	2.8	2.9	2.2	2.8
2009	2.8	1.3	3.1	3.4	3.5	2.0	2.4	2.5	2.4	2.3	2.4
2010	7.4	3.7	8.8	6.2	7.3	4.4	6.8	4.7	4.9	11.4	6.1
2011	7.7	7.5	8.9	6.1	1.9	4.9	4.8	4.3	4.5	8.4	5.3
2012	6.1	3.8	7.0	3.3	5.9	6.0	7.0	3.7	4.2	7.6	4.7
2013	5.7	4.9	6.4	4.6	4.2	4.3	5.3	3.2	4.2	6.1	4.4
2014	4.0	3.2	4.6	3.9	2.2	1.3	3.6	3.0	3.6	4.9	3.7
2015	3.1	3.0	3.3	2.7	4.3	3.1	2.2	2.1	2.9	3.5	2.9
2016	3.4	3.1	3.5	3.1	0.0	3.3	3.4	2.3	2.8	2.8	2.8
2017	7.8	4.8	9.5	4.6	4.4	6.3	6.0	4.1	5.2	7.6	5.6
2018	8.0	4.8	8.7	8.4	6.8	6.4	10.4	4.6	6.1	7.5	6.2

Opomba: Dejavnosti so opredeljene v poglavju 1.

Vir: AJPES (2019), lastni izračuni.

